



Agir et Vivre **ENSEMBLE**  
*Côte-de-Beaupré*

**2022**  
**2023**

# **Bilan annuel d'activités et d'apprentissages**



# Introduction et mise en contexte

---

## Historique 2022-2023

### *Juillet à septembre 2022 :*

- Activités de glanage dans le cadre du projet pilote

### *Août 2022 :*

- Embauche d'une conseillère en développement social

### *Septembre à novembre :*

- Élaboration de la planification stratégique
- Rencontres en comité de travail en développement social (COCO)
- Rencontres avec chaque chantier

### *Octobre 2022 :*

- Participation aux États généraux en développement des communautés

### *Novembre 2022 :*

- Rencontre du nouveau comité stratégique
- Dissolution du précédent comité pilotage
- Approbation de la planification stratégique et de son budget
- Approbation de la nouvelle identité visuelle

### *Décembre 2022 :*

- Présentation de la planification stratégique au Conseil de la MRC et entérinement de son dépôt au Collectif IDS-CN

### *Février 2023 :*

- Embauche d'une agente de développement social pour soutenir la mise en œuvre des actions des chantiers, plus particulièrement pour les chantiers alimentation et jeunesse

### *Mars 2023 :*

- Grande Assemblée des partenaires
  - Adhésion aux valeurs et principes
  - Approbation des orientations stratégiques de la démarche
  - Approbation de la nouvelle composition du comité stratégique

### *Avril 2023 :*

- Participation à la première Fête des COCOS (Journée de dépistage précoce des retards de développement pour les enfants de 0-5 ans de Saint-Tite-des-Caps) et tenue de la 2ème édition du salon emploi étudiant

### *Mai 2023 :*

- Début des travaux entourant le portrait de l'habitation

### *Juin 2023 :*

- Distribution dans l'ensemble des écoles de la Côte-de-Beaupré des outils de transition scolaire







## Vision

### En 2030 :

- Agir et Vivre ENSEMBLE est une démarche de concertation intersectorielle connue et reconnue pour sa vitalité.
- Les citoyens de la Côte-de-Beaupré ont un fort sentiment d'appartenance à leur communauté et contribuent à la transformer.
- La communauté dispose de moyens pour améliorer la qualité de vie des citoyens avec une attention particulière envers les personnes en situation de vulnérabilité et d'exclusion sociale.

## Mission

Agir et Vivre ENSEMBLE est un espace de concertation et d'action intersectorielle qui favorise les échanges, l'analyse des besoins et la mise en œuvre d'actions concrètes et concertées ainsi que la participation citoyenne.

## Valeurs

**Communiquer et agir avec transparence** : C'est encourager des communications internes et externes, accessibles, adaptées et fréquentes qui assurent un partage d'informations claires et complètes à tous les niveaux de la démarche, afin que tous puissent accomplir adéquatement leurs fonctions et réaliser la mission de la démarche.

**Être à l'écoute des autres et des besoins du milieu** : C'est adopter une écoute constante des besoins des différents partenaires et des citoyens et démontrer une préoccupation sensible aux besoins et idées d'autrui.

**Être ouvert d'esprit** : C'est accepter, ou plutôt respecter les idées et les opinions des autres C'est faire preuve d'un grand accueil, manifestant de l'intérêt, de la curiosité et de la compréhension pour les idées qui diffèrent en partie ou totalement des siennes.

**Encourager la solidarité** : C'est favoriser une dynamique de travail basée sur l'entraide et la complémentarité intersectorielle et prioriser que les décisions se prennent en concertation pour le bien commun des citoyens de la Côte-de-Beaupré.

**Agir avec équité** : L'équité est synonyme de justice, c'est-à-dire que les personnes, quelle que soit leur identité, sont traitées de manière juste. Cela veut dire qu'il faut veiller à ce que les mécanismes d'affectation des ressources et de prise de décision soient justes pour tous et qu'ils n'introduisent pas de discrimination en fonction de l'identité. « L'équité est un moyen, l'égalité est une finalité ». En d'autres mots, il ne s'agit pas d'offrir exactement le même traitement à chaque individu, mais plutôt d'adapter les stratégies en fonction de besoins spécifiques pour atteindre l'égalité.

## Nos grands principes

**Action** : Nos actions sont en cohérence et complémentaires à ce qui existe déjà. Elles demandent un dialogue constant entre les acteurs et les gens de notre communauté.

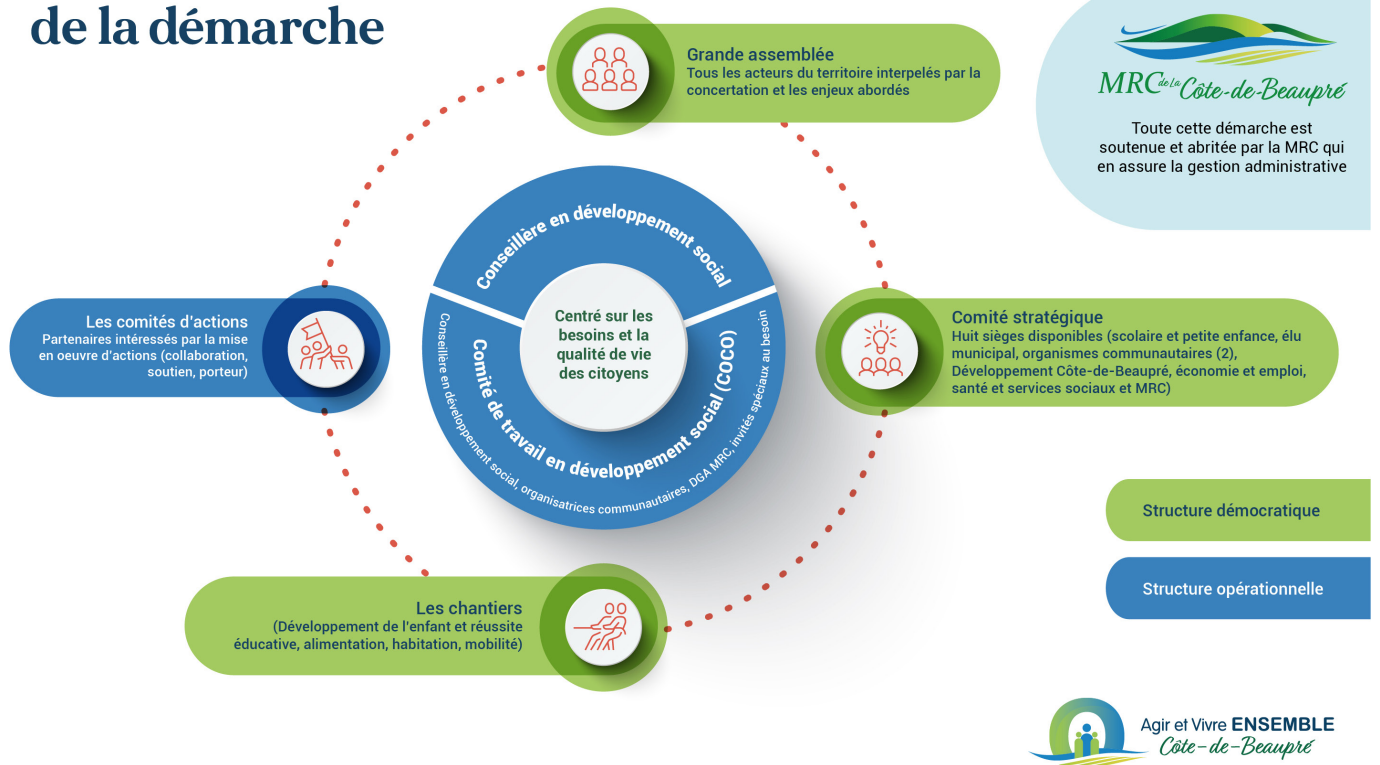
**Concertation** : C'est par la concertation des acteurs du milieu que nous pourrons réaliser des projets avec le plus d'impact.

**Inclusion** : La démarche s'adresse à tous les résidents, quel que soit leur âge ou leur situation socioéconomique. Une attention particulière est portée pour la lutte à la pauvreté et l'exclusion sociale.

**Participation citoyenne** : La participation citoyenne s'exprime par l'implication de la population dans les processus décisionnels et dans la mise en œuvre d'actions visant à améliorer sa qualité de vie.

**Transformation** : Agir dans une visée de transformation sociale, soit intervenir dans une communauté afin de susciter la mobilisation et l'insertion des acteurs dans des processus de changement durable.

# Organigramme de la démarche



## Structures opérationnelles

### Fiduciaire : MRC de La Côte-de-Beaupré

- Accueillir et assurer la gestion administrative et financière de la démarche AVEC et rendre des comptes au comité stratégique;

### Le Conseil de la MRC :

- Adhère et porte la vision globale et la stratégie de la démarche et assure son rayonnement;
- Est tenu informé de l'avancement de la démarche de façon trimestrielle;
- Détient un siège au comité stratégique;
- Est invité à participer aux Grandes Assemblées;
- S'engage dans les chantiers selon leur volonté;
- Entérine les embauches au sein de la MRC;
- Désigne les signataires des différentes ententes.

### Permanence : Conseillère en développement social

- Assure la coordination, la planification (analyses et recommandations), le suivi financier et la mise en oeuvre du plan d'action de la démarche intersectorielle AVEC;
- Soutient les partenaires d'AVEC et du milieu dans leurs projets et actions en développement social;
- S'assure de la cohérence et de la complémentarité des actions d'AVEC avec les planifications régionales, municipales et des partenaires du milieu (Politique de la famille et des aînés, Plan de développement durable, Plan de développement de la zone agricole, initiatives locales, etc);
- Assure une veille des programmes gouvernementaux et philanthropiques, fait des recommandations, soumet des demandes et met en oeuvre les différents programmes gouvernementaux en développement social à venir pour AVEC, la MRC et les partenaires du milieu;
- Travaille à la démarche des Ateliers des savoirs partagés en collaboration avec des acteurs des MRC de Bellechasse et de la Matapédia;
- Agit comme personne-ressource auprès de divers comités et du Conseil de la MRC et est appelé à représenter la MRC et AVEC, concernant le développement social, auprès des ministères et organismes;
- Développe un climat de concertation entre les municipalités, les organismes et les partenaires (participation active et communications efficaces) en lien avec les dossiers en développement social;
- Coordonne et participe aux différents travaux d'élaboration de plans, politiques ou toute autre planification comportant un volet social et en assure la mise en oeuvre en collaboration avec les autres services de la MRC.



### Permanence : Agente de développement social

- Participe à la planification, l'organisation et l'animation des différents chantiers de la démarche AVEC (alimentation, mobilité, jeunesse et habitation) ;
- Soutient et réalise les initiatives et projets issus des plans d'actions des chantiers en collaboration avec les partenaires ;
- Maintient les acteurs mobilisés autour des actions des chantiers ;
- Crée des liens de collaboration avec différents acteurs et organisations autour des actions prévues dans les plans d'actions ;
- Favorise la mobilisation et la participation des citoyens autour des actions ;
- Assure la circulation d'information entre les partenaires impliqués ;
- S'implique activement dans la réalisation de la démarche évaluative des actions ;
- Produit les documents requis et pertinents.

### Comité de travail en développement social (COCO)

- Est composé de la conseillère en développement social, des deux organisatrices communautaires du territoire et de la directrice générale adjointe de la MRC;
- Porte un regard sur tous les aspects relatifs au développement social et peut donc agir sur des enjeux indépendamment d'AVEC;
- Se rencontre 10 à 12 fois par année ou au besoin;
- Accompagne la coordination de la démarche Agir et Vivre ENSEMBLE et assure le maintien d'une gouvernance partagée avec un comité stratégique, la grande assemblée ainsi que les autres comités mis en place;
- Prépare le contenu et anime les rencontres de chantiers (au besoin), les Grandes Assemblées et le Comité stratégique (soutien à la réflexion);
- Collabore à l'élaboration du plan de communication en vue d'assurer des communications efficaces entre tous les partenaires impliqués, la communauté et afin de faire rayonner la démarche;
- Assure les liens avec d'autres acteurs du développement de la région ou de la province;
- Soutient la mise en œuvre d'actions auprès des chantiers selon leurs besoins;
- Assure les suivis administratifs avec le fiduciaire, les bailleurs de fonds et les porteurs d'action, soutient les partenaires dans la planification, la mise en œuvre et l'évaluation des actions, planifie le budget annuel de fonctionnement de la démarche (100 000\$) pour proposition au comité stratégique, assure une veille stratégique des financements disponibles et accessibles pour les organisations et projets du territoire et accompagne les chantiers dans la recherche de financement, la rédaction et la reddition de compte.

## Structures démocratiques

Tous les membres de la démarche, peu importe dans quelles structures ils s'impliquent, doivent représenter le bien commun et non des besoins particuliers.

### Grande assemblée

La grande assemblée (GA) représente le lieu de participation qui rassemble l'ensemble des parties prenantes. Il s'agit d'un espace ouvert d'échange et d'orientation qui est rendu possible par une participation active des personnes qui la composent. Les avantages d'un tel mécanisme pour la démarche sont multiples :

- Les partenaires impliqués dans la prise de décision sont parties-prenantes du projet collectif ce qui facilite leur engagement;
- Le partage d'informations et de responsabilités lors d'une assemblée assure une meilleure compréhension des stratégies mises en place et, ultimement, une plus grande adhésion des partenaires aux travaux;
- Les orientations sont issues directement des acteurs, elles sont ancrées dans les besoins réels et légitimées par la grande assemblée, ce qui favorise plus grand pouvoir d'action;
- Par l'expertise et les savoirs combinés des acteurs, les orientations prises en collaboration ont un plus grand potentiel d'innovation, de transformation et une meilleure adaptabilité aux changements;
- Le processus est motivé par des valeurs communes de transparence, d'inclusion et de confiance mutuelle qui permet d'aller plus loin ensemble.
- Est composée de tous les acteurs du territoire interpellés par la concertation et les enjeux abordés;
- Se rencontre au minimum 2 fois par année (ou plus au besoin);
- Quorum : 15 membres;
- Approuve les processus requis pour le fonctionnement de la démarche;
- Nomme les membres du comité stratégique;
- Détermine les grandes orientations de la démarche;
- Prend connaissance des avancements de la démarche et des actions et retombées de chaque chantier;
- Sert de lieu d'échange, de réseautage, de réflexion et d'enrichissement.

## Comité stratégique

- Est composé de 8 sièges
  - Siège scolaire et petite enfance;
  - Siège élu municipal (maire ou préfet);
  - Siège MRC;
  - 2 sièges organisme communautaire;
  - Siège Développement Côte-de-Beaupré;
  - Siège économie et emploi;
  - Siège santé et services sociaux;
  - Conseiller en développement social + 2 organisatrices communautaires (non-votants);
- Se rencontre de 4 à 6 fois par année;
- Quorum : 4 personnes;
- Suit l'avancement de la démarche;
- Adhère et porte la vision globale et stratégique d'AVEC et veille à la réalisation de la mission;
- Assure la cohérence et la complémentarité de la démarche dans son ensemble;
- Approuve le plan d'action de la démarche et son budget;
- Prend connaissance des plans d'action des chantiers;
- Recommande l'octroi des fonds en provenance de la FLAC en fonction des demandes des chantiers et du processus d'attribution des fonds adopté en GA;
- Évalue, en continu, la démarche ;
- Apporte son soutien à l'élaboration des stratégies, processus et outils;
- Est un lieu de discussion autour des projets émergents sur le territoire, permet d'identifier les liens potentiels entre les différents projets / acteurs du territoire.
- Pour chacun des sièges nous avons ciblé des personnes qui répondent et adhèrent aux critères suivants :
  - Acteur décisionnel dans son organisation (DG – DGA – gestionnaire);
  - Adhère aux principes de collaborations intersectorielles et de gestion démocratique;
  - Adopte une vision novatrice;
  - Assure le relais de l'information avec ses collaborateurs;
  - Est reconnu pour son leadership mobilisateur et sa proactivité;
  - A une bonne connaissance du territoire de la Côte-de-Beaupré.

## Les Chantiers

- Sont au nombre de 4 : Alimentation, Jeunesse, Habitation et Mobilité durable;
- Membres : Partenaires intéressés par la mise en œuvre d'actions (collaboration, soutien, porteur);
- Sont autonomes dans leurs décisions et leur plan d'action;
- Progressent à leur rythme, sont soutenus par la coordination et s'organisent autour des acteurs du milieu;
- Brossent le portrait et en assurent la mise à jour en vue d'identifier les priorités;
- Élaborent un plan d'action (incluant la vision et les objectifs généraux);
- Recommandent au comité stratégique les actions prioritaires et les ressources requises;
- Réalisent les actions prévues au plan d'action;
- Participent à la rédaction et présentation du bilan annuel;
- Constituent un lieu de partage d'expertise et de ressources au bénéfice des actions du chantier;
- Certains chantiers peuvent se subdiviser pour améliorer leur efficacité (comités d'actions).





# Mobilisation et collaboration

## Liste des membres et parties prenantes

Membres	Organisation	Secteur	Fonction	Alimentation	DÉRÉ	Mobilité	Habitation	CS	GA
Alice Magny	Gramme, Vrac et local	Entreprise privée	Propriétaire	X					
Amoury Sainjon	MRC de La Côte-de-Beaupré	Municipal	Aménagiste			X	X		
Amélie Béland Lacasse	Boîte à outils d'Amélie	Entreprise privée	Propriétaire		X				
Amélie Michaud	CIUSSSCN	Santé et services sociaux	Organisatrice communautaire			X	X	x	X
Anick Jean	CIUSSSCN	Santé et services sociaux	Intervenante	X					
Anne-Sophie Sanche	CIUSSSCN	Santé et services sociaux	Organisatrice communautaire	X	X			x	X
Annie Lavallée	Les Semeurs d'Espoir	Organisme	Direction	X					X
Antoine Barrette	Municipalité de Boischatel	Municipal	Loisirs						
Ariane Pichette	Les Services Main d'œuvre L'APPUI	Organisme	Intervenante	X					
Béatrice Pauly	MRC de La Côte-de-Beaupré	Municipal	Direction	X	X			x	X
Benoit Bouchard	Municipalité de Boischatel	Municipal	Maire						X
Bernard Paré	Développement Côte-de-Beaupré	Économie et emploi	Direction				X		
Billy Boisvert	Municipalité de Boischatel	Municipal	Loisirs		X				
Camille Medda	Municipalité Saint-Ferréol-les-Neiges	Municipal	Loisirs	X					
Carl Richard	CSSPS / ESMSA	Scolaire	Intervenante		X				
Catherine Boivin	CSSPS École des Beaux-Prés	Scolaire	Direction		X				
Catherine Masse	CSSDPS / Centre d'éducation des adultes	Scolaire	Intervenante		X				
Catherine Matte	Citoyenne Saint-Tite-des-Caps	Citoyenne	Citoyenne	X					
Catherine Morency	Ressources Familiales Côte-de-Beaupré	Organisme	Intervenante		X				X
Chantale Lévesque	Domaine du Bocage	Agriculture	Propriétaire	X					
Charlotte Brosseau-Dufour	Municipalité de Saint-Joachim	Municipal	Loisirs	X	X				
Christine Gariépy	Municipalité L'Ange-Gardien	Municipal	Loisirs		X				
Claude Leclerc	Ferme Misise	Agriculture	Propriétaire	X					
Claude Martin	Municipalité de Boischatel	Municipal	Loisirs		X				
Dania Leclerc	Ville de Château-Richer	Municipal	Loisirs		X				X
Daphné Rouillard-Rivard	CSSPS / Services éducatifs	Scolaire	Intervenante		X				
David Simard	Ferme Simard	Agriculture	Propriétaire	X					
Dominique Bouchard	Bioferme des Caps	Agriculture	Propriétaire	X					
Dominique Ducarme	IRC-CN	Regroupement	Conseillère		X				X
Éric Genest	CIUSSSCN	Santé et services sociaux	Direction					x	X
Gabrielle Leclerc	Municipalité Saint-Tite-des-Caps	Municipal	Loisirs	X	X				X
Gabrielle Morin	Les Services de main-d'œuvre l'APPUI	Organisme	Intervenante		X				X
Gabrielle Rivard	MRC de LA Côte-de-Beaupré	Municipal	Responsable	X		X	X		
Geneviève Vaillancourt	CPE LA Peluche	Petite enfance	Direction		X				X
Gilles Carrier	Ville de Beauqué	Municipal	Loisirs	X					
Gilles Lavoie	Association bénévole Côte-de-Beaupré (ABCb)	Organisme	Intervenant			X			X
Gino Pouliot	Ville de Château-Richer	Municipal	Maire						X
Goyette, Sophie	CIUSSSCN Santé publique	Santé et services sociaux	Intervenante		X				
Guyline Lefrançois	Ville Château-Richer	Municipal	Conseillère municipale				X		X
Isabelle Martineau	Terre à terre	Citoyenne	Citoyenne	X	X				
Jacques Bouchard	Ville de Sainte-Anne-de-Beaupré	Municipal	Maire						
Jean Blondeau	Télévision d'ici	Média	Coordonnateur						X
Jean-François Bordeleau	Entraid'don	Organisme	Président	X					
Jean-François Guillot	MRC de La Côte-de-Beaupré	Municipal	Direction						
Joanie Bourassa-Guillemette	CIUSSSCN	Santé et services sociaux	Intervenante	X	X				X
Katrine Deschenes	CPE L'Enchantée	Petite enfance	Conseillère		X				
Léopauldine Giroux	Le Parachute, milieu de vie inclusif	Organisme	Intervenante	X					
Lisa Duchesnes	La Tablée 138	Organisme	Intervenante	X					X
Lise Buteau	Développement Côte-de-Beaupré	Économie et emploi	Direction					x	X
Louise-Martine Lévesque	CSSPS Cap-des-Neiges 1-2	Scolaire	Direction		X				
Luc Paquet	CSSPS / ESMSA	Scolaire	Direction	X	X			x	X
Ludivine Cauchon	Terre à terre	Citoyenne	Citoyenne	X					
Majella Pichette	Maire de Saint-Tite-des-Caps	Municipal	Maire	X					X
Manon Cadrin	Ville de Sainte-Anne-de-Beaupré	Municipal	Loisirs		X				
Marc Quantin	Les Services Main d'œuvre L'APPUI	Organisme	Intervenante	X	X				
Marc-André Bouchard	Alternative Jeunesse MSA	Organisme	Direction		X				
Mariane Julien	Mobilisation Saines habitudes de vie (MSHV)	Regroupement	Coordonnatrice	X					
Marie Fortin	La Tablée 138	Organisme	Coordonnatrice	X					X
Marie Gauthier	Office municipale de l'habitation de la Côte-de-Beaupré (OMH-)	Organisme	Direction				X		X
Marie Pelletier	Le Parachute, milieu de vie inclusif	Organisme	Direction	X	X	X			
Marie-Andrée St-Pierre	MRC de La Côte-de-Beaupré	Municipal	Conseillère	X					
Marie-Chantale Lachance	Saint-Vincent-de-Paul	Organisme	Citoyenne	X					
Marie-Ève Lachance	Agir et Vivre ENSEMBLE		Coordonnatrice						X
Marie-Ève Rodrigue	CIUSSSCN	Santé et services sociaux	Intervenante		X				
Marie-Julie Paradis	Alliance Affaires	Économie et emploi	Direction	X	X			x	X
Marie-Noël Gagnon	Député provincial Kariane Bourassa	Politique	Attachée						X
Marilyn Laurendeau	Ville de Beauqué	Municipal	Loisirs		X				

Mario Langevin	Municipalité de Saint-Joachim	Municipal	Maire						X
Martin Durocher	Association bénévole Côte-de-Beaupré (ABCB)	Organisme	Direction	X					X
Martin Larouche	Services Main d'œuvre L'APPUI	Organisme	Direction					x	
Matthieu Tremblay	Développement Côte-de-Beaupré	Économie et emploi	Coordonnateur				X		
Mélanie Giroux	Les Jardins du Petit Pré	Agriculture	Propriétaire	X					
Mélanie Royer-Couture	Municipalité Saint-Ferréol-Les-Neiges	Municipal	Mairesse					x	X
Michèle Abdelnour	Développement Côte-de-Beaupré	Économie et emploi	Conseillère	X					
Monia leblanc	CPE LA Peluche	Petite enfance	Direction		X				X
Mylène Lévesque	Les Services Main d'œuvre L'APPUI	Organisme	Intervenante		X				X
Nadia Miquelon	CIUSSS-CN	Santé et services sociaux	Direction		X				
Nancy Pelletier	Ville de Beauprés	Municipal	Conseillère municipale						X
Nancy Pilote	IVPSA	Regroupement	Conseillère						X
Nathalie Roy	CPE L'enchantée	Petite enfance	Direction		X				
Olivier Mercier	La Grande Ferme	Organisme	Direction	X					X
Pierre Lefrançois	Municipalité L'Ange-Gardien	Municipal	Maire ET PRÉFET						
Pierre Renaud	Ville de Beauprés	Municipal	Maire		X				X
Remi Dussault	Les Services Main d'œuvre L'APPUI	Organisme	Intervenant						X
Sandra Boutet	Agir et Vivre ENSEMBLE		Agente	X	X				X
Simon Baillargeon	Maison des jeunes La Zone	Organisme	Intervenante		X				
Sonia Simard	Mont Champagnat	Entreprise privée	Propriétaire					X	X
Véronique Vézina	Ressources Familiales Côte-de-Beaupré	Organisme	Direction	X	X			X	X
Vincent-Elie Roy	CSSPS / SARCA	Scolaire	Intervenante		X				

## État des Partenariats et collaborations et implications des acteurs du milieu dans la démarche

### Comité stratégique

Le comité stratégique s'est réuni à trois reprises, soit en novembre 2022, en février et en mai 2023. Ces rencontres ont permis de dissoudre le précédent comité de pilotage et de revoir sa composition, d'approuver la planification stratégique et son budget, d'avoir des échanges très enrichissants autour des enjeux émergents mais aussi de faire des recommandations officielles au Conseil de la MRC au sujet des planifications financières de la démarche, de l'octroi de mandats à des firmes professionnelles et de l'embauche d'une agente de développement social. La création des liens et le travail collaboratif a été au cœur de nos rencontres.

### Grande Assemblée

Lors de la Grande Assemblée des partenaires en mars 2023, les 40 partenaires présents ont adhéré aux valeurs, principes d'action, aux orientations stratégiques de la démarche et ont nommé officiellement le comité stratégique. Cette demi-journée a soulevé une belle motivation chez nos partenaires et a permis des moments de réseautage très importants. Notons aussi la présence marquée de 6 élus.

### Chantier Habitation

Ce chantier a mobilisé 7 partenaires du territoire, s'est réuni en collectif ou en cellule de travail 16 fois au cours de l'année. Ces rencontres ont permis :

- La construction du plan d'action pour le volet capacité d'agir;
- La prise de contacts avec des Groupes de ressources techniques;
- La prise de contact avec des firmes d'accompagnement professionnel pour la réalisation d'un portrait de l'habitation;
- D'entamer le travail sur le portrait de l'habitation avec la firme l'Enclume;
- De travailler sur l'implantation du service d'aide à la recherche de logements ;
- De vivre un atelier sur l'acquisition de logements abordables;
- D'assurer le suivi des actions prévues.

### Chantier Alimentation

Ce chantier a mobilisé 38 partenaires différents, s'est rencontré en chantier ou cellule plus de 25 fois pour :

- Construire le plan d'action pour le volet capacité d'agir;
- Réaliser le projet pilote de glanage, son bilan et préparer l'édition 2023;
- Travailler à déployer de nouveaux frigos-partages;
- Mobiliser des acteurs autour d'une table de concertation en sécurité alimentaire;
- Implanter, collaborer et développer de marchés locaux;
- Mettre en place une programmation d'activités éducatives;
- S'engager dans la communauté de pratique des communautés nourricières de Vivre en Ville.

### Chantier Jeunesse

Ce chantier a mobilisé 39 partenaires de notre territoire et s'est réuni 23 fois pour travailler sur :

- La construction du plan d'action pour le volet capacité d'agir;
- La création d'outils pour la transition scolaire de la petite enfance vers la maternelle;



- La construction d'un répertoire des camps spécialisés;
- L'organisation de la fête des COCOS;
- L'organisation du salon emploi étudiant;
- La concertation entre les acteurs intervenant sur la transition vers la vie adulte et le soutien aux personnes avec des besoins particuliers.

### Chantier Mobilité durable

Ce chantier mobilise actuellement 6 partenaires et s'est rencontré 5 fois. Ces rencontres ont permis aux partenaires :

- D'identifier différents besoins en matière de mobilité;
- Rencontrer des acteurs clés tel que PLUmobilier et le chargé de projet de Ma Vie sur la Côte;
- De prendre contact avec des firmes d'accompagnement professionnel pour un plan de mobilité durable.

### Comité de travail en développement social

Ce comité, composé de 4 personnes, s'est réuni 8 fois pour travailler la planification stratégique, préparer les rencontres des différentes structures de la démarche, élaborer différents outils et processus ainsi que réfléchir sur plusieurs autres dossiers en développement social dont une veille stratégique des enjeux émergents nommés par les partenaires lors de la Grande Assemblée.

## Implications, collaborations et représentations de la démarche dans son milieu

Au-delà de la démarche et de ses chantiers, l'équipe d'AVEC a la chance de représenter la démarche au sein de diverses instances de concertation, de participer à des communautés de pratiques, etc.

### Implication locale

- Présence et support dans le cadre de la 1ère édition du salon maternité et jeunes; familles et implication dans l'organisation de la deuxième édition de l'évènement;
- Implication dans l'organisation de la journée de protection de l'enfant en collaboration avec la Ville de Beaupré et de Saint-Ferréol-les-Neiges;
- Présence comme bénévole au tournoi de Golf annuel de l'Alliance Affaire Côte-de-Beaupré;
- Participation à la Table action préventive jeunesse;
- Participation au comité d'analyse du programme SIPPE (CIUSSSCN);
- Contribution à la pérennisation du financement de La tablée 138.

### Implication régionale

- Membre du réseau de développement des communautés de la Capitale-Nationale (RDC) et siège au sein du comité de gestion;
- Implication au sein du Collectif pour l'inclusion et le développement social (Collectif IDS de la Capitale-Nationale);
- Déploiement, animation et participation à la communauté de pratique sur la mobilisation citoyenne du Réseau de développement des communautés (RDC);
- Participation à la communauté de pratique des marchés mobiles;
- Participation au comité d'analyse des projets de la Glissade de l'été de l'IRC-CN;
- Participation aux ateliers de réflexion de la Table intersectorielle régionale en saines habitudes de vie (TIR-SHV);
- Participation à la journée stratégique jeunesse de la FQM.



# Actions collectives

## Chantier Jeunesse



### Transition scolaire 0-5 ans

La cellule de travail 0-5 ans a travaillé fort sur une trilogie d'outils afin de faciliter la transition scolaire de la petite enfance vers la maternelle. Un napperon interactif pour les enfants, un formulaire de consentement pour la transmission du dossier de l'enfant entre les différentes organisations ainsi qu'un aide-mémoire ont été déployés lors des activités d'accueil des maternelles 4 et 5 ans en juin 2023. Ceux-ci sont distribués sur le territoire de la Côte-de-Beaupré ainsi que sur le territoire de Beauport, en collaboration avec Beau-Port d'Attache et au sein des écoles de l'Île D'Orléans grâce à la démarche ICI. Une deuxième distribution est prévue en août 2023 par l'ensemble des CPE et milieux de garde pour les enfants qui entameront leur dernière année en CPE.

Cet outil devrait permettre aux parents et aux enfants d'âge préscolaire d'être mieux préparés à la maternelle. Il est toutefois difficile d'estimer les retombées à ce stade du projet puisqu'il vient tout juste d'être déployé et que nous n'avons pas encore vécu une rentrée scolaire avec les familles qui sont ciblées par le projet. Cet outil permettra aussi aux éducatrices en garderie, CPE ou milieux familiaux de mieux accompagner les parents tout au long de l'année dans cette transition importante chez leur enfant.

Pour la prochaine année, il est déjà prévu :

- D'optimiser la diffusion via les communications de nos réseaux et les milieux concernés (écoles, garderies et CPE du territoire);
- De collaborer avec un centre multiethnique pour rendre l'outil accessible aux personnes issues de l'immigration ou avec de faibles compétences en littératie;
- D'évaluer les retombées des outils;
- De multiplier les plates formes de diffusion.



### Transition scolaire vers la vie adulte

Au niveau du comité de transition à la vie adulte, une rencontre a eu lieu pour donner suite au partage de la liste des décrocheurs transmis par les Services d'accueil, de référence, de conseil et d'accompagnement (SARCA). Des nouvelles idées et des nouveaux projets sont maintenant sur la table à dessin pour cette cellule.

### Salon de l'emploi étudiant

L'équipe d'AVEC a également contribué à l'organisation de la 2e édition de Mon emploi sur la Côte – Volet jeune. Plus de 800 jeunes y ont participé et plusieurs d'entre eux ont obtenu un emploi, plusieurs ont découvert des entreprises de la région et pour certains, c'était une première expérience en lien avec un entretien d'embauche. nouvelle offre de camp (Volleyball). La majorité des villes et municipalités ont aussi pris la résolution de financer la différence du prix résident vs non-résident pour encourager la participation.



## Fête des cocos

La Fête des cocos, une activité de dépistage des retards moteurs et langagiers, a eu lieu à l'école Cap-des-Neiges 2, à Saint-Tite-des-Caps, le dimanche 2 avril dernier. Cette demi-journée d'activités a été rendue possible grâce à la collaboration du CIUSSSCN, des Ressources Familiales Côte-de-Beaupré, la municipalité de Saint-Tite-des-Caps ainsi que de l'équipe école de Cap-des-Neiges 2. Plus de 25 enfants de Saint-Tite-des-Caps se sont présentés pour bénéficier de l'expertise des intervenants du CLSC et du milieu communautaire.

Les forces de ce projet résident dans la collaboration et la capacité des différents milieux engagés dans le soutien aux enfants et leurs familles, les maillages et à agir sur toutes les étapes du développement de l'enfant.

Cette journée a généré des retombées importantes pour les parents en favorisant la création de liens entre les parents au sein de la communauté.

Les retombées sont aussi marquantes pour les enfants : 24 % des enfants présents (6) ont été repérés selon l'ABCdaire et pourront bénéficier des services des Ressources Familiales ou des services de proximité du CIUSSSCN, dont 3 enfants ayant des besoins plus spécifiques qui seront pris en charge par l'équipe Agir tôt. L'activité a également permis l'inscription d'enfants à la maternelle 4 ans qui est également une occasion de favoriser une transition positive vers l'entrée à l'école et de développer des compétences en vue du passage vers la maternelle 5 ans. En prenant en charge rapidement ces enfants, l'activité contribue à leur bon développement et à une rentrée scolaire réussie.

**Fête des cocos pour nos cocos**  
Viens découvrir ta future école!

**2 avril 2023**  
GYMNASSE DE L'ÉCOLE CAPS-DES-NEIGES 2

**GRATUIT** ACTIVITÉ POUR LES ENFANTS DE 0 À 5 ANS  
Réservé aux résidents de Saint-Tite-des-Caps

Logos: SAINT-TITE-des-Caps, Québec, Ressources Familiales Côte-de-Beaupré, Agir et Vivre ENSEMBLE Côte-de-Beaupré.

## Répertoire des camps spécialisés

Un répertoire des camps d'été spécialisés a été réalisé pour la saison estivale 2023, en collaboration avec les directions des loisirs de chacune des municipalités et différentes entreprises et associations du territoire. Cet outil a été distribué aux familles par l'intermédiaire des écoles du territoire. Plusieurs partages ont aussi été faits sur les réseaux sociaux.

Cet outil aura favoriser une plus grande participation ainsi qu'un taux d'inscription favorisant le démarrage de la majorité des camps spécialisés offerts. De beaux maillages se sont aussi établis entre les loisirs municipaux et l'école secondaire Mont-Sainte-Anne pour le développement d'une nouvelle offre de camp (Volleyball). La majorité des villes et municipalités ont aussi pris la résolution de financer la différence du prix résident vs non-résident pour encourager la participation.

**Répertoire**  
des campements de camps d'été spécialisés

édition 2023  
Jeunesse

C'est le moment de planifier votre été!

Logos: Agir et Vivre ENSEMBLE Côte-de-Beaupré, MSA.

Table of camps with columns: Municipalité, Dates, Prix, Site, Inscription, Contact.

Municipalité	Dates	Prix	Site	Inscription	Contact
Beaupré	du 12 au 17 août	250\$	Centre de la Jeunesse	du 12 au 17 août	418 877-8211
Château-Richer	du 9 au 12 août	150\$	Centre de la Jeunesse	du 9 au 12 août	418 877-8211
Sainte-Anne-de-Beaupré	du 12 au 17 août	250\$	Centre de la Jeunesse	du 12 au 17 août	418 877-8211
Saint-Ferré-les-Neiges	du 9 au 12 août	150\$	Centre de la Jeunesse	du 9 au 12 août	418 877-8211
Association de Soccer des Premières-Seigneuries	du 12 au 17 août	250\$	Centre de la Jeunesse	du 12 au 17 août	418 877-8211
École Secondaire du Mont-Sainte-Anne	du 12 au 17 août	250\$	Centre de la Jeunesse	du 12 au 17 août	418 877-8211
CJE/Charlevoix Côte-de-Beaupré	du 12 au 17 août	250\$	Centre de la Jeunesse	du 12 au 17 août	418 877-8211
Equithérapie Québec	du 12 au 17 août	250\$	Centre de la Jeunesse	du 12 au 17 août	418 877-8211

## Chantier Alimentation



### Table en sécurité alimentaire

La première rencontre de la table en sécurité alimentaire a vu le jour le 6 avril dernier. Ce sont 11 organisations qui offrent des services en aide alimentaire qui se sont regroupées afin d'échanger sur leurs expériences et leurs enjeux. Cette table se veut un lieu d'échanges et de maillages afin d'offrir des services pour les citoyens vulnérables de la Côte-de-Beaupré.

### Marchés locaux, frigos-partages et activités éducatives

Nous avons proposé aux acteurs du chantier des ateliers sur l'alimentation durable afin de développer un langage et un projet communs. Cette action a été reportée à l'automne 2023. De plus, la création d'un répertoire des infrastructures collectives en alimentation a également été reporté à l'été 2024. À la suite de la rencontre du chantier en mars dernier, les acteurs ont pris la décision de former des cellules de travail afin de répondre aux différents objectifs du plan d'action. Ce sont 3 cellules de travail qui ont vu le jour :

- La cellule des marchés locaux s'impliquera dans un projet citoyen pour l'été 2023 (détails à venir) ainsi qu'une consultation afin de mieux cibler l'intérêt et les besoins des citoyens;
- La cellule des frigos-partages qui a tenu sa première rencontre tout récemment;
- La cellule sur la programmation d'activités éducatives qui a tenu sa première rencontre tout récemment et qui ira aussi valider l'intérêt et les besoins des citoyens;

### Glanage

Ce projet consiste à récolter des fruits et des légumes frais dans les champs qui, autrement, auraient été gaspillés. Ceux-ci sont ensuite divisés en trois parts égales : 1/3 pour les bénévoles qui ont contribué à la cueillette, 1/3 pour le producteur ou la productrice agricole et le dernier 1/3 redistribué auprès d'organismes communautaires de la région. La deuxième édition du projet de Glanage a été lancée en juin et depuis plusieurs semaines, un comité de pilotage composé travaille à planifier la saison. À ce jour, un guide de glanage a été rédigé pour encadrer les différentes étapes d'une activité de glanage (récolte, conditionnement et transformation), le processus de recrutement des bénévoles et une rencontre d'information ont eu lieu, l'embauche d'une ressource dédiée au projet pendant 20 semaines est aussi complétée. Un projet pilote est en construction avec l'équipe de La Grande Ferme pour la mise en conserve de différentes récoltes. À ce jour les 2 sorties aux champs et les deux activités de conditionnement et de transformation ont été de beaux succès. Un bel été à venir !



### Communauté de pratique Communautés nourricières

Depuis le mois de juin, notre coordonnatrice accompagnée de la responsable de l'aménagement du territoire de la MRC participent à la communauté de pratique sur les Communautés nourricières organisée par Vivre en Ville. Cette démarche vise le partage d'expérience et à approfondir collectivement les connaissances sur l'évaluation des retombées d'une planification territoriale de type PDCN (plan de développement d'une communauté nourricière) ou PDZA (plan de développement de la zone agricole). Ce processus s'échelonne sur les deux prochaines années.





### Portrait de l'habitation

C'est d'abord le portrait de l'habitation qui a été très mobilisant pour l'équipe et les partenaires. De l'étape de création de l'appel d'offres, en passant par la réception et l'analyse des propositions reçues, les partenaires du chantier ont fait le choix d'octroyer un mandat à l'Enclume, une coopérative de travail œuvrant à la mise en valeur des territoires. L'équipe de professionnels de l'Enclume, réalise depuis le mois de mai les différentes étapes permettant d'obtenir un portrait de l'habitation sur la Côte-de-Beaupré ainsi qu'un plan d'action.

### Service d'aide à la recherche de logements

L'équipe de l'Office municipale de l'habitation (OMH) a travaillé très fort, accompagné de l'organisatrice communautaire, pour déposer une demande et obtenir le financement pour implanter un Service d'aide à la recherche de logements (SARL) pour la Côte-de-Beaupré. À cet effet, les citoyens et futurs citoyens peuvent maintenant recevoir une assistance gratuite afin de se loger ou se relocaliser sur le territoire. Le service est en vigueur depuis le 1er mai 2023 et bénéficie d'un soutien financier de la MRC de La Côte-de-Beaupré et d'un accompagnement du chantier.

### Groupe de ressources techniques (GRT)

C'est dans l'esprit de planifier l'avenir que nous avons rencontré le Groupe de ressources techniques (GRT) SOSACO. Nous avons la volonté d'établir des ponts avec un ou des GRT puisqu'à l'issue du portrait de l'habitation, nous serons prêts à nous mettre en action si la construction et/ou l'acquisition de logements abordables ressort comme une action prioritaire.

### Ateliers et formations

Finalement, c'est grâce à l'OMH Côte-de-Beaupré que nous avons eu la chance de recevoir le directeur général de l'Office d'Habitation de Drummondville, qui est venu présenter, à près de 20 partenaires du milieu, le projet d'acquisition de logements abordables qui se réalise actuellement à Drummondville. Il nous a présenté ses trucs et astuces, ses réussites ainsi que les enjeux. Une présentation inspirante et mobilisante pour les acteurs du milieu.





## Chantier Mobilité durable



### Relance du chantier

L'enjeu de la mobilité est complexe. Hésitant entre créer un chantier ou l'intégrer de manière transversale aux autres enjeux, l'équipe d'AVEC a dû revoir cette intention après avoir été interpellée par des intervenants du territoire (jeunesse et aînés) préoccupés par l'enjeu de la mobilité pour leurs clientèles. C'est donc en décembre 2022 que le chantier a été relancé officiellement.

### Mobilisation de partenaires

Une des premières actions structurantes pour l'équipe du chantier a été de rencontrer l'acteur incontournable en transport collectif et adapté sur la Côte-de-Beaupré, c'est-à-dire, PLUmobile. Cette rencontre nous a permis de recevoir une magnifique présentation de PLUmobile dans son ensemble. Elle a été l'occasion de présenter la démarche AVEC et nous a permis d'identifier rapidement des convergences et des pistes d'actions communes.

### Accompagnement professionnel

Pour les prochaines étapes, nous sommes en discussion avec des firmes professionnelles afin d'évaluer la possibilité de recevoir un accompagnement pour réaliser une collecte de données et se doter d'un plan d'action collectif qui viendrait nous permettre d'agir sur des besoins prioritaires et ce, dans le respect et la complémentarité des acteurs déjà à l'œuvre sur la Côte-de-Beaupré.



# Processus et apprentissages

---

## L'évaluation

Au cours de l'année, nous avons eu la chance de bénéficier d'accompagnement professionnel qui nous a permis de construire notre plan d'évaluation. Plus concrètement, nous avons effectué différentes démarches évaluatives en cours d'année.

- La majorité de nos rencontres ont été suivies d'un questionnaire d'évaluation qui nous a permis, en continu, de nous ajuster aux besoins de nos partenaires.
- Certaines de nos réalisations ont, elles aussi, été accompagnées d'une démarche d'évaluation (fête des COCOS, projet pilote de Glanage, salon emploi étudiant). Considérant que ce sont des activités qui auront des suites et d'autres éditions, il était impératif d'aller chercher l'appréciation des participants.
- Un questionnaire Bilan et perspectives nous a aussi permis d'aller mesurer l'atteinte de différents objectifs, le respect de nos principes d'action (pouvoir d'agir, action en partenariat), mesurer la perception d'engagement et aussi le sentiment d'appartenance des partenaires et finalement d'identifier des priorités pour 2023-2024. Ce sont 27 répondants qui ont pris le temps de compléter le questionnaire.

## L'implication citoyenne

### Consultation citoyenne

La participation citoyenne est un principe au cœur du développement des communautés et donc de la démarche AVEC. Depuis plusieurs semaines, nous travaillons sur un projet de vaste consultation citoyenne. Après avoir lancé un appel d'offres, nous avons eu la chance de rencontrer 6 firmes différentes qui nous ont amené à nous poser des questions essentielles sur nos intentions. À l'issue de ces rencontres, nous avons pris un pas de recul important sur ce projet et nous réfléchissons sur la meilleure approche pour consulter les populations sans toutefois générer des attentes auxquelles nous ne pourrions offrir une réponse adéquate. Nous évaluons la possibilité d'octroyer au chantier Jeunesse et Alimentation des heures d'accompagnement professionnel. Pour ce qui est de la mobilité, nous regardons la possibilité de réaliser un processus plus complet avec une firme professionnelle. Quant au chantier Habitation, celui-ci est déjà couvert par un accompagnement professionnel.

### Initiatives citoyennes

Nous avons aussi été interpellés par des citoyens pour de l'accompagnement de projet. Actuellement, nous accompagnons une citoyenne pour la 2e édition du Salon maternité et jeunes familles. Grâce à ce soutien, l'évènement sera bonifié d'une section loisirs, culture et services communautaires aux bénéfices des familles de la Côte-de-Beaupré.

De plus, tout récemment, nous avons débuté un accompagnement auprès de deux citoyennes de la Côte-de-Beaupré qui portent le projet TERRE-À-TERRE. Ce projet vise différentes actions pour la communauté autour de la forêt, de l'agriculture et de l'horticulture. Nous sommes dans les débuts mais espérons voir les premières réalisations concrètes d'ici l'automne 2023.

Les citoyens sont aussi invités à s'engager dans différents projets issus des chantiers et à nous contacter pour recevoir du soutien dans le développement de projets pour la communauté.

## Conseillère en développement social

L'embauche de la conseillère en développement social a été un point tournant de la démarche cette année. Cette dernière a grandement contribué à l'écriture de la planification stratégique de la démarche (2022). Ce document donne un nouvel essor à notre démarche. Cette embauche nous permet, entre autres, d'aller plus loin dans nos actions de la démarche, d'avancer au niveau de la crédibilité de cette dernière et de travailler afin d'avoir une vision consolidée du développement social sur le territoire. Ce poste nous permet également d'agir à différents niveaux afin de pérenniser la démarche.

## Rayonnement de la démarche

### Nouvelle identité visuelle

À l'automne dernier, nous avons entamé le travail de communication en actualisant notre identité visuelle afin de camper notre transition et notre évolution. Le comité stratégique a choisi de se tourner vers une nouvelle image qui reflète davantage sa vision, son territoire et sa communauté. C'est donc en intégrant des éléments distinctifs de la Côte-de-Beaupré, en harmonisant ses couleurs à celles de la MRC et de Développement Côte-de-Beaupré, en positionnant les citoyens au centre que la démarche a présenté sa nouvelle identité visuelle et son nouveau nom : Agir et Vivre ENSEMBLE Côte-de-Beaupré.

### Réseaux sociaux

De façon plus concrète, nous travaillons actuellement davantage avec les réseaux sociaux afin de faire rayonner les initiatives issues de la démarche ainsi que les nombreuses initiatives, réalisations et services des partenaires du territoire. Notre ligne directrice : Faire rayonner tout ce qui contribue à améliorer la qualité de vie des gens de chez nous avec une attention particulière aux personnes plus vulnérables.

## Représentations

Nous avons aussi présenté la planification stratégique de la démarche et les plans d'actions des chantiers à différents groupes :

- L'ensemble des partenaires lors de la Grande Assemblée;
- Le Conseil de La MRC;
- Développement Côte-de-Beaupré.
- Les directions générales des 8 villes et municipalités.

## Site web

Nous avons débuté les travaux de création de notre site Web avec la firme UNIK MÉDIA, celui-ci devrait être en ligne en octobre 2023.

## Journal trimestriel et infolettre

Toujours dans l'esprit de maintenir la communauté et nos partenaires informés et mobilisés, nous avons lancé le journal des partenaires en juin 2023 et nous sommes à construire l'infolettre qui nous permettra de communiquer avec la communauté sur différents sujets touchant autant la démarche que nos partenaires.

## Déploiement des plans d'action

### Jeunesse



Une évolution a eu lieu au sein du chantier Développement de l'enfant et réussite éducative qui se nomme dorénavant le chantier Jeunesse. Ce chantier a été très actif et son plan d'action a été mis à jour et réalisé en bonne partie. On note une implication marquée des partenaires tant dans la participation aux rencontres que dans le déploiement des projets.

### Alimentation



L'ancienne coordonnatrice de la démarche ayant été fortement impliquée dans ce chantier, il va sans dire que des changements ont eu lieu cette année. Une réflexion a donc eu lieu avec les partenaires à l'automne afin de réviser le plan d'action. Il a ensuite été convenu de mettre en place quatre cellules d'actions (marché locaux, frigos-partages, activités éducatives, glanage) pour répondre aux besoins des partenaires et du milieu et a permis une progression importante des actions. Nous avons également réalisé qu'afin de mieux répondre aux besoins en alimentation nous devons avoir une meilleure connaissance des besoins de la population et des potentiels. La mise à jour du portrait du système alimentaire est donc à venir et des consultations citoyennes auront lieu prochainement pour davantage préciser les orientations des différentes cellules.

### Mobilité



Actuellement, ce chantier ne bénéficie pas de son propre plan d'action. Considérant la complexité de l'enjeu, nous avons entamé des démarches pour un accompagnement professionnel et spécialisé en mobilité. La mobilisation des acteurs autour de ce chantier demeure un enjeu. Un des défis de la démarche est de démontrer sa capacité à intervenir en mobilité et à porter des actions concrètes, porteuse de changement durable en mobilité. Nous sommes fières de pouvoir compter sur le co-leadership du coordonnateur du transport collectif et adapté PLUmobilier pour ce chantier.

### Habitation



Le chantier Habitation a maintenu la majorité des orientations qu'il s'était donné. La révision du plan d'action à l'automne a permis au chantier de se doter d'une vision commune et globale des interventions à réaliser en habitation. Le portrait de l'habitation sur la Côte-de-Beaupré est une action rassembleuse qui a su rejoindre jusqu'ici une diversité d'acteurs intersectoriels. La mobilisation de nouveaux acteurs est en cours et le portrait de l'habitation facilite ce processus. Plus que jamais, le milieu prend conscience que les actions en habitation doivent être réfléchies et déployées de façon collective.



## Structure de gouvernance

La nouvelle structure de gouvernance, dont la mise en place a débuté à l'été 2022 et qui a été approuvée à l'assemblée de 2023 a présenté plusieurs avantages. L'implication de la MRC en tant que fiduciaire a permis de tisser des liens avec les élus du territoire. L'implication des élus s'illustre, entre autres, par un siège élu municipal dans notre nouvelle composition du comité stratégique. Ce comité a d'ailleurs connu un renouvellement cette année puisqu'il a été recommandé que les membres de ce dernier soient des acteurs décisionnels dans leur organisation. Cela nous a permis de porter des actions dans notre milieu de façon plus aisée et plus cohérente. La mise en place d'un comité de travail en développement social est également un point fort de la nouvelle structure de gouvernance. Ce comité nous permet de bien arrimer les actions de développement du territoire et de faire une veille, en partenariat avec le comité stratégique, de l'ensemble des enjeux du territoire.

Toutefois, au regard des résultats de notre questionnaire Bilan et perspectives, nous constatons que la place du citoyen au sein de notre structure de gouvernance est à revoir. Nous allons assurément prioriser l'actualisation de la place du citoyen au sein de la démarche incluant les espaces décisionnels.

## Perspectives

À la suite de notre démarche évaluative dans un sondage Bilan et perspectives (où 27 partenaires ont complété notre questionnaire), nos partenaires ont identifié certaines pistes d'amélioration :

- Créer davantage d'occasion d'implication pour les partenaires;
- Offrir des activités de réseautage;
- Favoriser l'implication citoyenne en revoyant la place du citoyen au sein de la démarche;
- Communiquer en continu avec nos partenaires et la communauté pour garder la mobilisation;
- Travailler activement sur les enjeux émergents discutés en cours d'année; (vieillesse, immigration et santé mentale)
- Amorcer un travail au niveau des loisirs et de la culture;
- Mettre en place des processus (membership, attribution des fonds);
- Diversifier les sources de financement.

## La démarche dans son futur

- Poursuivre le déploiement d'actions concrètes et concertées autour des différents chantiers;
- Se donner les moyens d'agir sur les enjeux émergents qui préoccupent nos partenaires;
- Embauche d'une RH pour la mobilisation (citoyenne et des partenaires);
- Participer au déploiement du Lab Créatik Côte-de-Beaupré.

## Ce que nos partenaires visent pour 2023-2024

- La création de liens, de collaborations et d'arrimages;
- Des gains sur le terrain, de l'impact sur les conditions de vie des citoyens et citoyennes;
- Le partage de connaissances, de compétences, de pratiques inspirantes/novatrices.





## Enjeux émergents et préoccupations

Lors de notre grande assemblée des partenaires de mars, les partenaires présents ont soulevés plusieurs enjeux dont certains qui ont retenu particulièrement l'attention soit l'immigration, la santé mentale et le vieillissement.

Une veille est actuellement faite par le comité stratégique. Voici brièvement ce qui a été documenté pour chacun d'entre eux.

### Vieillessement

Les besoins des personnes âgées du territoire et les enjeux liés au vieillissement ont retenus l'attention de nos partenaires. Une démarche de documentation de l'enjeu et des initiatives en cours a donc été réalisée par le service d'organisation communautaire du CIUSSSCN. Des liaisons ont été réalisées avec le projet collectif Ma vie sur la Côte (MVC), qui s'intéresse aux impacts l'isolement sur les personnes âgées de la Côte-de-Beaupré. Ce projet, financé pour une durée de 4 ans, réunit des acteurs qui travaillent auprès des personnes âgées afin de favoriser l'inclusion sociale. Le comité stratégique a ainsi convenu de joindre les efforts de la Démarche au projet MVC afin de travailler de concert les enjeux relatifs au vieillissement. Cette avenue a été retenue par le comité de pilotage de MVC. Une révision du plan d'action du projet est en cours, processus auquel AVEC contribue activement.

### Immigration

L'enjeu de l'immigration étant d'actualité partout au Québec avec la pénurie de main d'œuvre qui sévit, nos partenaires ont manifesté être très préoccupés par notre capacité d'accueillir, d'intégrer, de loger et surtout d'enraciner ces nouveaux arrivants avec la grande proximité que nous avons avec la Ville de Québec.

L'équipe de la MRC a donc pris en charge de cartographier l'offre de service présente sur le territoire afin de voir comment, comme acteur incontournable, elle peut agir en complémentarité de l'offre existante tout en identifiant les potentiels trous de service. Dans l'intervalle, les membres du comité stratégique ont statué qu'il serait fondamental de mettre une lunette immigration sur chacun des 4 chantiers existants.

### Santé Mentale

La démarche de documentation de cet enjeu est en cours. Jusqu'à présent, les données qualitatives récoltés relatent une hausse des cas en santé mentale sur le territoire, une hausse des cas de dépendance (alcool et drogue) ainsi qu'une hausse de l'itinérance. On note également une forte propension au niveau de l'anxiété, pour toutes les tranches d'âge. Nous poursuivons notre documentation afin de joindre également des données quantitatives à partir de statistiques du CIUSSS, entre autres.

## Les défis à venir

- Pour la prochaine année, la démarche identifie déjà différents défis à relever. Parmi ceux-ci :
- La capacité de la démarche à répondre à la fois aux quatre enjeux actuellement traités et à ceux qui émergent de la communauté.
- Le maintien de la mobilisation des acteurs dans les actions de la démarche et les nombreux projets concertés, dans un contexte où le nombre de partenaires est limité.
- Se doter d'une structure de gouvernance qui donne une place aux citoyens dans les processus de prise de décisions.



# Ateliers des savoirs partagés 3.0 (ASP 3.0)

## Le comité local et son plan d'action

- Comité composé actuellement de l'animatrice locale, de la DGA de la MRC et d'une organisatrice communautaire ainsi que de nos chercheuses associées et la coordination nationale des ASP.
- Le comité local a travaillé sur :
- Sa programmation annuelle (son plan d'action);
- La visite exploratoire des 17-18 et 19 mai;
- La monographie du territoire (Étude de besoins en cours (thème, financement, échéancier).

## Triade

- La triade est composée d'acteurs des MRC de Bellechasse, de La Matapédia et de la Côte-de-Beaupré et est accompagnée par la coordination nationale et les chercheurs et chercheuses et elle se rencontre pour échanger sur des thématiques convergentes à nos territoires (gouvernance, passion du territoire, renouvellement de la ruralité);
- Des rencontres de travail ont lieu pour discuter de la programmation et de différents sujets et des cafés et dîner en trio nous permettent d'approfondir les sujets (immigration, rapport élus-citoyens, gouvernance et planification territoriale).

## Transition socio écologique (TSE)

- Participation à une série d'ateliers sur la TSE afin de comprendre la nature de ce concept et aussi voir son intégration dans notre communauté;
- Dîner en TRIO sur le thème de la TSE;
- Création d'un inventaire des initiatives sur notre territoire avec la coordination des ASP.

## Utilisation des sommes résiduelles et autre(s) source(s) de revenus

Des sommes reçues en 2022-2023, c'est 151 000\$ qui seront reportés en 2023-2024. De cette somme, nous comptons une somme reportée de 27 099.97\$ pour l'animation des Ateliers des Savoirs partagés et considérant que nous avons reçu la contribution de la MRC pour l'année 2023-2024, il reste donc une somme de 124 608.27\$ que nous devons reporter en 2023-2024.

L'utilisation de ces sommes en 2023-2024 et 2024-2025 servira à :

- L'embauche d'un agent de mobilisation pour la démarche afin de travailler en priorité la participation citoyenne et l'engagement de la communauté (63 950 \$ par année)
- Couvrir 80 % des frais du portrait de l'habitation (34 000\$)
- Offrir de l'accompagnement professionnel pour le chantier mobilité (25 000\$)
- Financer des initiatives de nos partenaires en réponse aux enjeux priorités comme le GLANAGE (30 000\$)

Une démarche soutenue et coordonnée par:

